



Банк.НОТЕ

Лучшее корпоративное издание 2010 года

№3 (54), март 2013

В номере:

Art

Арт-проект «Художники Парижской школы из Беларуси» начал свое путешествие по регионам Беларуси. Гомель первым из областных центров принял эту почетную эстафету, которая началась предыдущей осенью в Национальном художественном музее.

Крупным планом

В банке продолжают кадровые перемещения, отслеживать которых мы начали в прошлом номере «Банк.НОТЕ». В этом выпуске основное внимание уделим созданию управления процессинговых и дистанционных систем, новым назначениям в управлении банковских карт и знаковым перемещениям в руководстве Витебской областной дирекции.

Вip-зал

Первый день весны был ознаменован открытием крупного производственно-логистического комплекса, возведенного компанией «М-Стандарт» — давним и надежным партнером второй городской дирекции Белгазпромбанка.

Культпросвет

Последним на данный момент пополнением корпоративной художественной коллекции Белгазпромбанка стала картина Григория Глюкмана, известного как любителя обнаженной и полуобнаженной натуры – в художественном смысле этого слова. Пик карьеры этого художника белорусского происхождения пришелся на 30-е годы XX столетия.



Галина Орлова: «Акцент на команду!»

Путь от экономиста к директору Витебской областной дирекции Белгазпромбанка занял у Галины Орловой долгих 18 лет. Шаг за шагом Галина Петровна прошла все ступеньки карьерной лестницы, причем эта дорога не была легкой и безоблачной. Корреспондент «Банк.НОТЕ» побывал в Витебске, чтобы узнать, как новый директор видит свою работу на этой ответственной должности.

В номере:

Галина Орлова: «Акцент на команду!»	3
Гомель встретил «Парижскую школу»	7
Реинжиниринг в действии: февраль.....	12
Ладонки на память.....	17
В режиме энергоэффективности	19
Европейское качество «М-Стандарта»	21
В Витебске зажжется «Факел» Газпрома.....	23
Художники коллекции Белгазпромбанка: Григорий Глюкман	25

Корпоративное издание
ОАО «Белгазпромбанк»

Банк.NOTE

№3 (54), март 2013 г.

Главный редактор — Юрий КАРПИЦКИЙ
Специальный корреспондент, верстка — Павел КАНАШ
Дизайн — Руслан ВАРИКАШ
Обложка — Анна АРЕФЬЕВА

Адрес редакции — 220121, г. Минск, ул. Притыцкого, 60/2
Тел/факс (017) 229-16-54
E-mail: karpitskiy@bgpb.by

Галина Орлова: «Акцент на команду!»

Путь от экономиста к директору Витебской областной дирекции Белгазпромбанка занял у Галины Орловой долгих 18 лет. Шаг за шагом Галина Петровна прошла все ступеньки карьерной лестницы, причем эта дорога не была легкой и безоблачной. Однако дипломатичность, профессионализм и принципиальность помогли ей пережить сложные времена. Сейчас она возглавила успешное региональное подразделение Белгазпромбанка. Корреспондент «Банк.NOTE» побывал в Витебске, чтобы узнать, как новый директор видит свою работу на этой ответственной должности.

К началу своей деятельности в банке Галина Орлова имела достаточно большой стаж по специальности «инженер-механик». Но 90-е годы заставили ее осваивать новую профессию, и это был далеко не единственный случай. В Белгазпромбанке немало сотрудников (в том числе и руководителей топ-уровня) с техническим образованием, из которых впоследствии получились отличные финансисты.



Галина Орлова на своем примере показала, что каждый солдат может стать генералом. Главное – верить в себя, не отступать перед грузом проблем и других обстоятельств, проявлять инициативу и постоянно совершенствоваться, принимая все новые и новые профессиональные вызовы.

Путь длиною в жизнь

Как шутит сама Галина Петровна, за время работы в банке ей не удалось поработать только программистом и завхозом. То есть все, что касается бизнеса, ей знакомо не понаслышке, а на собственном опыте. Начала она

свою деятельность в банке, который тогда еще назывался «Олимп», с обслуживания физических лиц. Первым участком были валютные депозиты, которые размещались клиентами по немислимому сегодня ставкам в 34% годовых. Попала Галина Орлова в очень небольшой, но дружный коллектив — в

одном помещении располагался весь филиал: директор, главный бухгалтер, кредитные работники, программисты, осуществлялось расчетно-кассовое обслуживание. Работали, как говорится, в тесноте, да не в обиде – возможно, это и определило ее дальнейший путь в нашем банке.

После депозитов в жизни Галины Орловой наступил «корпоративный» период. В отделе корпоративного кредитования она обслуживала таких значимых клиентов, как «Белвест», «Витебскторгстрой», «Красный Октябрь». Успехи на новом поприще не остались незамеченными руководством, и в 2000 году, когда в витебском филиале создавалась розничная сеть, она возглавила первый расчетно-кассовый центр. Факт создания нового самостоятельного подразделения стал значимым профессиональным вызовом для молодого руководителя. Работы было очень много, пришлось создавать коллектив и формировать клиентскую базу, многие из представителей которой, кстати, до сих пор обслуживаются в данной точке продаж.

После того, как задача по созданию и развитию РКЦ была решена, Галина Орлова возглавила управление комплексного обслуживания клиентов, включавшее в себя все РКЦ по Витебску и в Орше, кассовое подразделение, инкассацию. Данное структурное подразделение занималось практически всем — обслуживанием физических и юридических лица, обменом валюты, чеками...

Затем в банке наступил реинжиниринг, связанный с переформатированием функций структурных подразделений банка. Галина Орлова стала начальником отдела розничного бизнеса, в обязанности которого входило кредитование физических лиц.

— Вы когда-нибудь хотели уйти из банка?

— Да, такой период был, и мне было тяжело, потому что я очень люблю банк и свою работу,— вспоминает Галина Орлова. — На протяжении определенного времени мне не удавалось найти



20 лет Белгазпромбанку: Галина Орлова со своей «розничной» командой

взаимопонимание с одним из руководителей... Я была готова делать больше, хотела брать на себя ответственность, но этой возможности мне не давали.

Ситуация разрешилась следующим образом: Галина Орлова ушла в отпуск, где хорошенько подумала и нашла пути для исправления ситуации, предложив построить свою работу по-другому. После выхода из отпуска состоялся откровенный разговор с руководителем, по результатам которого обе стороны пошли на уступки, и конфликт оказался исчерпан.

От редакции. Здесь нельзя не отметить мудрость руководителя, которая не стала махать «шашкой» в сторону строптивого сотрудника, а сумела проявить выдержку и найти единственно правильное решение из непростой ситуации.

Перед тем, как возглавить дирекцию, Галина Орлова два года работала заместителем директора, курировавшего розничный бизнес, и за это время приобрела опыт общения с руководителем более высокого уровня.

Директорские университеты

Кстати, если вспомнить историю витебского филиала Белгазпромбанка, то окажется, что первыми лицами там были в основном женщины. С 1995 года его возглавляли пять руководителей, и среди них только один мужчина — Геннадий Сарана. Более того, и он был приезжим, «выписанным» из Минска.

— Как вы можете объяснить этот феномен?

— Наверное, на витебской земле живут и работают сильные женщины, — улыбается Галина Петровна. — Но если говорить серьезно, здесь закономерности нет – так просто сложилось. Хотя женщина-руководитель — это хорошо. Дипломатичность, мягкость характера, доброжелательность помогают женщинам зачастую быстрее найти общий язык с клиентами. Сейчас у нас в дирекции сформировалась команда руководителей, практически полностью состоящая из мужчин — они целеустремленные, инициативные, выполняют значительный объем работы, профессионально справляясь со своими обязанностями, и у них все впереди.

— Если вспомнить о предыдущих руководителях, кто из них оказал на вас наибольшее влияние?

— У каждого было чему поучиться: целеустремленности, постановке задач, управлению коллективом, некоторые руководители научили тому, чего делать не нужно. И это тоже оказалось для меня полезной школой.

Многому я научилась у Марины Леонтьевны Бортновской, а также у Геннадия Маратовича Сараны. Причем на момент, когда он пришел в наш филиал, я думала, что уже все знаю и умею. Оказывается, это было не так (улыбается).

— Насколько отличается взгляд на работу коллектива дирекции с позиции заместителя директора и с высоты первого лица?

— Конечно, отличается, причем достаточно значительно. Когда я курировала розничный бизнес, мнение о работе коллектива складывалось все-таки однобокое. Сейчас передо мной полная картина происходящих процессов, более глубокое видение связей работы корпоративного и розничного блока. Более того, я хорошо знаю всех сотрудников дирекции, четко понимаю свою ответственность, потому что за мной — работа моих сотрудников, поэтому есть только один путь — оправдать их доверие. Между тем, я понимаю, что мне еще многому надо научиться, и это закономерно, потому что за время работы в рознице я немного «потеряла» корпоратив, и этому блоку мне нужно сейчас уделить больше внимания. С этим связано назначение на должность заместителем директора по розничному бизнесу Романа Матюшенко. Вместе с ним мы последнее время плодотворно работали, у нас общие взгляды на развитие данного направления, и я могу ему спокойно делегировать полномочия по данному участку

Семья

— Наступает Международный женский день. Как вы обычно отмечаете этот праздник?

— Я очень люблю 8 марта — это один самых замечательных дней в году.



«С мужем мы знакомы с первого курса института»

Этот праздник у меня ассоциируется с желтыми тюльпанами. Мой муж любит готовить, поэтому дома он всегда накрывает шикарный стол, дарит цветы, а вечер мы продолжаем у камина с бокалом вина. Если есть такая возможность, то 8 марта к нам приезжают дочери со своими семьями.

— Расскажите, пожалуйста, о своих родных и близких чуточку подробнее.

— С мужем, Игорем Сергеевичем, мы познакомились очень давно, еще на первом курсе института. Он также, как и я, по своему образованию инженер-механик, машиностроитель. Сейчас работает в Витебском технологическом университете, кандидат технических наук, доцент. Игорь — очень творческий и увлеченный человек, занимается различными инновационными проектами, причем их так много, что я уже просто не успеваю их отслеживать, и очень удивляюсь, как он разбирается в этих «нанотехнологиях».

У нас две дочери, которые стали экономистами. Еще есть два внука: Ян, которому 5 лет, и Виолетта, на год моложе. Они очень современные дети, но при этом совершенно разные. Ян — пылкий ребенок, технар, в компьютере разбирается уже лучше меня (улыбает-

ся). Его любимые игрушки — машины, тракторы, комбайны. Я удивляюсь, как он еще умудрился не разобрать телевизор. Виолетта — настоящая девочка, ей интересны куклы, это наряды, она очень любопытна, помогает маме готовить, она очаровашка. И я очень люблю свою семью.

Креатив

Корпоративный турслет в Белгазпромбанке просто так не выигрывают. Результаты Витебской областной дирекции говорят о том, что у нас креативный коллектив, который живет насыщенной неформальной жизнью. Здесь шумно и весело отмечают праздники — Новый год, 23 февраля и 8 марта, проводятся региональные туристические слеты. Причем с каждым годом число желающих участвовать в таких «капустниках» становится все больше и больше.

— Мы очень ценим неформальное общение, которое сложилось в нашем коллективе, — говорит Галина Орлова. — И очень дорожим каждым таким моментом. Работа — это напряженный труд с полной отдачей, с необходимостью принимать решения, порою достаточно сложные. А для создания сплоченного коллектива такие «капустники» должны быть.

— **Что еще отличает вашу дирекцию от других, так это определение лучшего сотрудника месяца, чей портрет висит рядом с главным входом в дирекцию. Как вы оцениваете данный опыт?**

— Я хочу сказать, что это очень полезно и нужно для коллектива. Для определения лучшего мы используем простые и прозрачные критерии — то есть ежемесячно оцениваем количественные и качественные показатели и смотрим, кто добился наилучших результатов в своей деятельности. Например, в феврале лучшим сотрудником месяца стала ведущий экономист отдела розничного бизнеса Инна Жлобич. Она заслужила такое признание своей работой по снижению проблемной задолженности по клиентам розничного бизнеса.

Работа в новом качестве

— **Какие задачи поставлены перед вами в качестве директора областной дирекции?**

— Задачи у нас общие – развитие бизнеса, увеличение клиентской базы, кредитного и депозитного портфеля, и как следствие – выполнение финансового плана, утвержденного стратегией развития Белгазпромбанка на последующие годы. Кроме того, нужно развивать региональные точки продаж. Диалоги с руководителями ЦБУ я уже провела, они должны брать на себя инициативу, ответственность, и с помощью дирекции должны достичь показателей, которые доведены до нас правлением.

Дополнительная, но не менее важная задача — строительство нового здания дирекции, которое должно быть закончено до конца следующего года. 20-летие нашей дирекции хотелось отметить уже в новом офисе. Сроки у нас ограничены, но работа продвигается, и я надеюсь, что все у нас получится.

И еще одна задача, которую я ставлю перед собой – это работа над укреплением кадрового состава нашей дирекции. Мы сможем достичь результатов, которые перед нами ставит правление банка, только с помощью нашей команды, команды целеустремленных, инициативных сотрудников, объединенных



Покорится ли «Северной губернии» 10-й корпоративный турслет?



Рядом с главным входом в здание дирекции висит фотография лучшего сотрудника месяца, а также его жизненный девиз

общей целью. Каждый сотрудник должен понимать, что он влияет на жизнь банка, на результат его деятельности. Работа в банке – это работа в команде, и здесь нет личных успехов, есть успех общего дела. Мы не должны стоять на месте, мы развиваемся, движемся вперед. Именно этого я и хочу достичь.

Редакция корпоративного издания «Банк.NOTE» поздравляет Галину Петровну Орлову, а также всех наших коллег, представляющих лучшую половину человечества, с Международным женским днем! Желаем вам крепкого здоровья и хорошего настроения не только в этот день, но и на весь год!

Юрий КАРПИЦКИЙ

Гомель встретил «Парижскую школу»



Арт-проект «Художники Парижской школы из Беларуси» начал свое путешествие по регионам Беларуси. Гомель первым из областных центров принял эту почетную эстафету, которая началась предыдущей осенью в Национальном художественном музее.

12 февраля торжественное открытие выставки состоялось в дворце Румянцевых-Паскевичей. Проект является уникальным для Беларуси. Он включает не только непосредственно выставку шедевров европейской и мировой живописи, во время экспозиции будет работать художественное кафе, посетители которого смогут выпить чашечку кофе и окунуться в атмосферу Парижа 20-30-х годов XX века.

Парижская школа служит ярким примером вклада людей, родившихся в

Благодаря своим произведениям художникам Парижской школы удалось вернуться на родину, откуда они начинали свой путь к известности и признанию

Беларуси, в мировую культуру. Наши земляки — Хаим Сутин, Марк Шагал, уроженец Гомеля Михаил Кикоин и многие другие стали одними из самых ярких художников XX столетия. Причем они не только родились на территории Беларуси, но и получили здесь свое начальное художественное образование, а также во многом сформировали свое мировоззрение. Благодаря их меланхолии и поэтичности многие направления искусства XX столетия (фовизм, кубизм, экспрессионизм) вышли за рамки эксперимента и заняли свое достойное место в истории, превратившись в течения, которые спасли европейское изобразительное искусство от тривиальности и рутинности. Поэтому эти художники навсегда останутся в истории.

Советник председателя правления Белгазпромбанка Владимир САЖИН отметил высокую миссию сформированной коллекции:



– Корпоративная коллекция Белгазпромбанка должна анализироваться и рассматриваться не только как чисто художественный, но и как культурно-исторический проект. У нас есть колоссальное историческое прошлое, которое в виде собранной коллекции может нас объединить, помочь осознать место и роль нашей страны в мировом искусстве.



Одним из инициаторов процесса возвращения произведений художников Парижской школы был белорусский дипломат, председатель Национальной комиссии по делам ЮНЕСКО Владимир СЧАСТНЫЙ (на фото – на переднем плане):

– Нашему поколению выпала честь выполнить очень сложную, но почетную миссию — реконструировать целые периоды нашей истории, которые по известным причинам либо замалчивались, либо игнорировались, либо на которые мы просто не обращали внимания. Я благодарен судьбе, что мы дожили до того времени, когда в Беларуси появились свои Морозовы, Мамонтовы и Третьяковы. Теперь мы можем твердо занимать свое почетное место среди других народов Европы и мира – об этом и мечтал Янка Купала ровно сто лет назад.

Экспозицию в гомельском дворце Румянцевых-Паскевичей дополнили картины, офорты и литографии из Национального художественного музея. Заместитель директора музея Надежда УСОВА сказала, что восприятие картин художников Парижской школы потребует от посетителей музея определенных усилий, но они того стоят:

– Я уверена, что великолепные экскурсоводы Гомельского дворца сумеют донести жителям и гостям Гомеля красоту живописи Парижской школы. Одну из своих статей о художниках Па-

рижской школы я озаглавила так: «Уйти, чтобы вернуться». Когда они уезжали в Париж в начале XX века, то не думали, что покидают родину навсегда. И они действительно вернулись, пусть и через сто лет. Искренне желаю гомельской выставке успеха!



Директор музея Гомельского дворцово-паркового ансамбля Оксана ТОРОПОВА (на фото) призналась, что городу над Сожем оказана высокая честь:

– Образ города, его культура определяется уровнем и неординарностью его художественной жизни. Выставочные, музыкальные, просветительские проекты, которые были организованы и представлены общественности здесь ранее, были разноплановыми и

интересными. Но те художественные ценности, которые мы видим сегодня благодаря арт-проекту «Художники Парижской школы из Беларуси» – беспрецедентное событие не только для Гомеля, но и для Беларуси. Оно необыкновенно важное и интересное как с точки зрения национального достояния, так и уникальности этого проекта. Я благодарю Белгазпромбанк и лично председателя правления Виктора Дмитриевича Бабарико с его командой, которые не покладая рук трудились над этим проектом. Также выражаю огромную признательность коллегам из Национального художественного музея, которые оказывали нам всяческое содействие, и другим нашим партнерам — посольству Франции в Республике Беларусь, Центру визуальных и исполнительских искусств «Art Corporation», творческой группе художников, экспозиционеров и дизайнеров. И всей душой благодарю сотрудников Дворцово-паркового ансамбля, которые влюблены в этот проект, очень долго его ждали, и, наконец, получили возможность поработать с этой прекрасной экспозицией.

14 февраля выставку посетили сотрудники Гомельской областной дирекции Белгазпромбанка и ключевые клиенты. В беседе с корреспондентом «Bank. NOTE» директор Гомельской областной дирекции Белгазпромбанка Валерий Николаенко отметил:

– Я думаю, что Гомель не избалован такого рода событиями. А гомельчане очень хотят прикоснуться к прекрасному! И они, уверен, получают много богатых впечатлений. Интерес к выставке высок – могу судить по количеству звонков от тех людей, которых я даже не ожидал услышать. Мы дали возможность сотрудникам нашей дирекции и всем остальным посетителям выставки возможность «поднять» себя, чтобы увидеть, а порой и переоценить что-то, вырваться из того темпа, в котором мы все живем. И одновременно оценить то богатое культурное наследие, о котором мы не знали. Очень важно, что в начале этого благородного пути стоит именно Белгазпромбанк.

Предлагаем вашему вниманию небольшой фоторепортаж с мероприятия, состоявшегося 14 февраля:

14 февраля выставку посетили сотрудники и ключевые клиенты Гомельской областной дирекции Белгазпромбанка



Директор Гомельской областной дирекции Валерий Николаенко и его заместитель Александр Денисов (слева)



Начальник отдела информации и связей с общественностью Белгазпромбанка Сергей Приемко и генеральный директор Гомельского Дворцово-паркового ансамбля Андрей Горбачев



*Начальник отдела
корпоративного бизнеса
Гомельской областной
дирекции Владимир Исакович
и заместитель генерального
директора по экономике ИП
“Фрешпак Солюшенс”
Ирина Спода*



*В числе ключевых клиентов банка
была начальник финансового
отдела РУП “ПО Белоруснефть”
Наталья Кондратова (справа)*



*Валентину Василькову, Светлану
Рожкову и Галину Гурееву из
отдела корпоративного бизнеса
Гомельской областной дирекции
особенно заинтересовало
творчество Пинхуса Кременя*



*Валерий Николаенко и клиенты
банка: Виктор Доценко, Валерий
Романенко*



*Владимир Исакович,
заместитель генерального
директора по экономике ИП
“Алкопак” Екатерина Лузанова,
член Белорусского Союза
художников Андрей Крылов,
зам. генерального директора
по экономике ИП “Мультипак”
Маргарита Манцуровская*



В Гомеле картины белорусских художников Парижской школы пробудут до 23 апреля. Далее арт-проект переместится в другие областные центры, первым из которых станет Витебск.

Павел КАНАШ

**Фото Павла МИЦКЕВИЧА («Комсомольская правда в Белоруссии»),
Сергея ХОЛОДИЛИНА (БЕЛТА) и Олега БЕЛОУСОВА**

Реинжиниринг в действии: февраль

В банке продолжают кадровые перемещения, отслеживать которых мы начали в прошлом номере «Банк. NOTE».

В этом выпуске основное внимание уделим созданию управления процессинговых и дистанционных систем, новым назначениям в управлении банковских карт и знаковым перемещениям в руководстве Витебской областной дирекции.

Управление процессинговых и дистанционных систем

В банке создано новое структурное подразделение – управление процессинговых и дистанционных систем. В его состав вошли отдел процессинговых и транзакционных систем (в т.ч. группа эксплуатации транзакционного оборудования); отдел систем дистанционного обслуживания физических лиц; группа поддержки фронтальных систем; группа технологического обеспечения карточных и платежных операций; отдел сопровождения и внедрения розничного программного обеспечения.

Управление процессинговых и дистанционных систем создано как основа для формирования в банке собственного КартЦентра. Новое подразделение возглавил Леонид КОНДРАТОВИЧ, который ранее работал начальником управления системно-технологического обеспечения розничного бизнеса департамента розничного бизнеса.

– Леонид Валерьевич, каковы цели и задачи созданного управления?



– Первая основная задача — перейти с обслуживанием клиента в виртуальную среду, развивать виртуальные каналы коммуникации, а также попробовать реализовать витрину дистанционных продаж. Более того, стоит цель сращения систем обслуживания физических и юридических лиц. При этом внимание акцентируется на оказание разнообразных услуг, включая небанковские — например, интернет-банк или мобильные приложения. Для решения этой задачи в нашем управлении собраны ответственные за инновации сотрудники из разных подразделений. Со стороны управления системно-технологического обеспечения розничного бизнеса (УСТО) — это технологическое ядро, со стороны отдела расчетов и дистанционного обслуживания из управления банковских карт – команда Сергея Шевкунова, который делал Интернет-банк продаваемым. Таким образом, был собран ударный кулак, который призван ускорить наше движение в сторону этих самых альтернативных каналов продаж.

— Также, насколько нам известно, перед вашим управлением стоит задача создания банковского процессингового центра.

— Да, и к этому у нас появилось сразу несколько предпосылок. Первая — постепенно продукты, которые предлагает наш банк своим клиентам, начинают отличаться от того, что есть в Газпромбанке. Московский процессинговый центр, естественно, более заинтересован в развитии «своих» проектов. Из-за этого в будущем может сложиться такая ситуация, что заявки Белгазпромбанка будут удовлетворены не так быстро, как хотелось бы нам, а также нашим клиентам.

Вторая предпосылка — необходимость обслуживания устройствами нашего банка карт платежной системы «БелКарт», которых эмитировано более половины от общего числа карт, выпущенных в нашей стране. В августе прошлого года Национальный банк Республики Беларусь запретил нам пользоваться услугами московского процессингового центра для обслуживания карт системы «БелКарт», так как он нерезидент Республики Беларусь. И чтобы развиваться дальше, у нас остается два варианта: или мы переходим на обслуживание в Банковский процессинговый центр (но и у них и сейчас очень высокая нагрузка и технологически они не такие продвинутые, как «Газкардсервис»), или мы организуем свой процессинговый центр.

Наконец, третья предпосылка — в последнее время у нас значительно выросло количество устройств (банкоматы, инфокиоски), обслуживающих платежные карты, а также число самих карт. В связи с этим мы платим нашему процессинговому центру в Москве за обслуживание наших карт и устройств достаточно большие суммы.

В итоге мы пойдем по следующему пути — когда надо будет взаимодействовать с платежной системой «БелКарт», мы будем делать это как процессинговый центр – резидент. Когда надо будет взаимодействовать с международными платежными системами, мы, как и пре-

жде, будем работать через Газкардсервис. То есть мы пойдем по пути клонирования российской системы, потому что это нам позволит использовать все существующие наработки, и мы не будем терять то, что будут развивать они. Ведь не секрет, что Газпромбанк вкладывает серьезные деньги в инновации, и мы будем получать международные инновации первыми в Беларуси, а также пользоваться услугами высококвалифицированного персонала Газкардсервиса, который сможет нам помочь поддерживать эту систему. Ведь к карточным системам предъявляются высокие требования по отказоустойчивости, они очень капризные в сопровождении. Оперативная помощь персонала, который уже 15 лет занимается этим бизнесом – это большое дело в обеспечении отказоустойчивости, надежности, быстром внедрении тех или иных сервисов.

– Чем новое подразделение отличается от предыдущего управления, которое вы возглавляли?

— Управление процессинговых и дистанционных систем нельзя назвать теперь только техническим или только технологическим. Здесь есть большой пласт (и, наверное, самый важный) инновационной составляющей. Мы сможем пойти по еще не «изведенным дорожкам», используя юридическую, бухгалтерскую базу банковской системы.

Считаю, что незачем бизнесу (этим сейчас занимается управление банковских карт) заниматься изданием карт — данная вспомогательная технологическая функция также отдана в процессинговый центр. С появлением нашего управления есть четкое разделение функций. Бизнес-подразделения создают продукты, а мы им обеспечиваем техническую, технологическую, бухгалтерскую реализацию новых идей.

Если говорить о других подразделениях нашего управления, то стоит отметить созданную группу фронтальных систем, которая будет обслуживать все 144 кассы нашего банка по всей стране — а это гигантское количество входящих запросов. Задача группы – решать проблемы кассовой системы банка в режиме реального времени.

С 1 марта нам передается подразделение Александра Дударева, оно будет отделом систем дистанционного обслуживания юридических лиц. В дальнейшем ставится задача если не по системам, то по персоналу и по идеологии развития объединить эти две ветки. Идти и пытаться развиваться в едином ключе.

— На каких направлениях вы сконцентрируете свои усилия в 2013 году?

— До конца года мы должны выйти с полноценной, продаваемой, интересной для клиента версией мобильного приложения. Будем стараться ввести туда функции, интересные для юридических лиц. К середине года должны будем запустить первый этап процессингового центра — то есть перенесем устройства, которые сейчас процессируются в Москве, на территорию Беларуси. Наконец, стоит еще одна задача: закончить внедрение новой версии кассовой системы – необходимо существенно повысить ее надежность.

За что я люблю свою работу и команду нашего управления – мои коллеги воспринимают работу не как проблему, а как задачу. Кто-то скажет: как скрепить ежа с ужом? Мы скажем: классно, нам надо скрепить ежа с ужом! Это же какой интересный зверь получится! То есть это не головная боль, а вызов. Мы знаем стратегическую задачу, а тактика (спасибо руководству) фактически нам отдана на откуп. И я благодарен ребятам, что сложился такой коллектив, что им интересно работать в условиях постоянного вызова.

Заместителем начальника управления назначен **Сергей ШЕВКУНОВ**, который отметил, что для него эти преобразования стали интересным, но при этом — эмоционально сложным процессом.

— Сложным в первую очередь потому, что «родные процессы» теперь предстоит постепенно переложить на плечи другого, но не менее родного мне подразделения, состоящего из людей, с которыми я уже много лет работал вместе. Внутренне это непросто, т.к. я всегда относился к работе как к собственному делу, но уверен, что люди, которым я очень благодарен и кото-



рые стали для меня очень близкими, не только придадут новый импульс этим процессам, но и мне помогут перестроиться.

С другой стороны, по признанию Сергея, он получил возможность для реализации интересных идей и новую команду. Это команда грамотных экспертов, которые своим опытом и знаниями завоевали право активно участвовать в одном из самых интересных этапов развития банка, находиться в эпицентре технологических взрывов, быть впереди:

— Я думаю, что это самое ценное, что могли мне доверить, и мы вместе справимся с выполнением тех задач, которые стоят перед банком. А задачи стоят самые амбициозные. Нужно стать технологическим лидером на рынке финансов и тем самым не только обеспечить комфортным сервисом существующих клиентов, но привлечь новых. Стать опорой клиентам не только на территории Беларуси, но и благодаря технологиям максимально расширить свое влияние в границах возможностей современных массовых средств коммуникации. Пока это планета Земля плюс высота орбиты космических спутников, но это пока (улыбается). Собственно, каждый должен знать о дистанционных возможностях Белгазпромбанка и пользоваться тем или иным сервисом. Вот такие скромные задачи стоят на перспективу, и поэтому впереди достаточно много интересной и сложной работы, чтобы эти вызовы превратить в новую реальность.



Как выше отметил Леонид Кондратович, сопровождение и развитие кассовой системы банка выделены из отдела развития и сопровождения розничного программного обеспечения в отдельную группу поддержки фронтальных систем. Рассказывает ее руководитель **Андрей ШУТИКОВ**:

– Основными задачами группы являются: внедрение новых продуктов в кассовых системах и развитие действующего кассового программного обеспечения, технологическое обеспечение текущих операций фронтальных систем, осуществление информационного обмена с процессинговыми центрами, а также внедрение и адаптация новых технологий, связанных с кассовым обслуживанием клиентов.



Бывший главный экономист, а ныне руководитель группы технологического обеспечения карточных и платежных операций **Александр РУНЕЦ** уточнил, что стоит говорить не столько о его подразделении, а об управлении процессинговых и дистанционных систем в целом, которое создано как основа для формирования в банке собственного КартЦентра. А его подразделение как часть этого КартЦентра создано на основе уже существующего отдела расчетов и дистанционного обслуживания:

– В задачи группы входит издание банковских карт и передача их во все структурные подразделения банка для выдачи клиентам, а также осуществление расчетов по операциям по платежным картам. В целом это не новое подразделение, а скорее переподчинение от Управления банковских карт в Управление процессинговых и дистанционных систем.



Назначенный руководителем группы эксплуатации транзакционного оборудования отдела процессинговых и транзакционных систем **Руслан ЧЕРКИН** был немногословен:

– В мои обязанности входит обслуживание банкоматов. В целом мне как работало, так и работает. Чего добавилось? Ответственности. Появились подчиненные. Взаимоотношения с ними отличные, полное взаимопонимание. Ребята сообразительные, толковые (хотя боюсь перехвалить).

Управление банковских карт



В управлении банковских карт департамента розничного бизнеса создан отдел текущего сопровождения, его возглавил **Руслан ТРОЦКИЙ**.

— Основной стратегической целью создания нашего отдела является централизация в одном подразделении функций мидл-офиса по всем банковским платежным карточкам Белгазпромбанка. Стартовали мы с объединения функций по зарплатным карточкам, оформляемым в точках продаж банка в Минске, а также по кредитным карточкам, оформляемым с привлечением агентской сети банка, — отметил Руслан Троцкий.



Павел ЛОБАЧ возглавил отдел претензионной работы и эквайринга:

— Работа с претензиями в сфере платежных карт является одним из важнейших элементов системы обслуживания клиента, поскольку претензии являются очень ценным источником информации, позволяющим обнаружить и устранить слабые места комплекса оказываемых услуг, — рассказал в интервью нашему изданию Павел Лобач. — При работе с жалобами необходимо не только добиться удержания конкретного клиента, но и фиксировать причины конфликтной ситуации, чтобы сделать своевременные выводы и предотвратить распространение отрицательных тенденций. Что касается моей задачи как руководителя, то всем известно, что хорошая работа начинается с тщательной организации. Важно не только сохранить все накопленные за предыдущие годы достижения, но и привнести что-то новое. При этом особенное внимание хочется уделить качественной стороне обслуживания клиентов, поскольку в этой области совершенствоваться можно практически бесконечно.



Сергей ЧЕРЕПОК, в прошлом руководитель группы кредитных карт отдела эмиссии банковских карт, назначен начальником отдела кредитных карт управления банковских карт. Это подразделение является преемником целей и задач, которые стояли перед группой кредитных карт и группой мониторинга и взыскания кредитной задолженности:

— Ближайший год пройдет для отдела под знаком технологического перевооружения, внедрения нового понимания устоявшихся процессов и повышения качества труда сотрудников, — отметил Сергей. — Кроме этого, в планах отдела внедрение новых продуктов и, конечно, непрерывающаяся работа по анализу рынка потребительских кредитов и актуализации условий предоставления кредитов с использованием платежных карточек. Несмотря на существенное перевыполнение планов продаж кредитных карт в 2012 году, команда отдела кредитных карт живет новыми задачами и новыми идеями.

Кроме того, в состав отдела кредитных карт ввели группу мониторинга и взыскания кредитной задолженности (руководитель – Павел Тилигузов), а на базе группы текущих операций отдела эмиссии банковских карт создана группа внедрения и поддержки продуктов (руководитель – Светлана Елисеенко).

Другие переводы

В управлении риск-менеджмента произошла «рокировка»: руководителем управления стал **Алексей ЖУКОВИЧ**, а его заместителем и одновременно наставником – Людмила Гурская. Это плановая смена руководства управления, цели и задачи которого не изменятся.

Статус **Галины ОРЛОВОЙ**, в последнее время фактически возглавлявшей Витебскую областную дирекцию, теперь подтвержден документально. Об этом мы рассказали в отдельном материале. А заместителем директора стал бывший начальник отдела розничного бизнеса «Северной губернии» **Роман МАТЮШЕНКО**:



– В новой должности я курирую розничный бизнес дирекции, в том числе и в ЦБУ. Учитывая темп, который мы для себя задали в 2012 году, задачи передо мной стоят очень амбициозные. Думаю, с той командой Розницы, которая сформировалась в дирекции, нам это по плечу.

В банке происходят не только вертикальные перемещения. Так, находившийся в департаменте розничного бизнеса **Андрей ЩЕГЛОВ** остался начальником отдела, но перешел под начало департамента ИТ (информационных технологий). Теперь его подразделение называется «отдел сопровождения и внедрения розничного программного обеспечения»:



– Пока задача стояла передать мой отдел в ДИТ таким, каким он и был до перехода. В полном составе, правда, отдел не перешел. Из состава отдела выделили группу поддержки фронтальных систем в составе 5 человек, которая вошла в состав управления процессинговых и дистанционных систем. И еще 2 сотрудника перешли в отдел систем дистанционного обслуживания физических лиц, также управления процессинговых и дистанционных систем.

Задачи отдела не изменились, он продолжает заниматься сопровождением розничных продуктов в БИС «Форпост», а также внедрением новых, только задачи по развитию и сопровождению кассовой системы банка, а также СОУ («сервер оплаты услуг») ушли в УПиДС (управление процессинговых и дистанционных систем). Вскоре состав отдела пополнится двумя сотрудниками.

Сергей ШАПЕЛЬ был назначен на должность начальника отдела сопровождения программного обеспечения (входит в состав управления развития и сопровождения программного обеспечения департамента ИТ). Перед отделом поставлены следующие задачи – в первую очередь поддержка, сопровождение, развитие существующих информационных систем Белгазпромбанка и второе направление – внедрение новых передовых ИТ-технологий в деятельности банка:



– Критериями успеха в решении первой задачи является квалифицированное взаимодействие с бизнес-пользователями в рамках процесса сопровождения банковских систем, участие в их совершенствовании и развитии, обеспечение надежной и бесперебойной работы и высокой производительности. Основные функции: поддержка работоспособности АБС «БИСквит», платежной системы банка, программно-технических комплексов корпоративного бизнеса и внутрибанковской бухгалтерии.

Реинжиниринг — процесс непрерывный, поэтому о том, какие изменения произойдут в марте, вы узнаете в следующем номере «Банк.NOTE».

Павел КАНАШ

Ладощки на память

Сотрудники Могилевской областной дирекции Белгазпромбанка подарили воспитанникам Бельского социального приюта для несовершеннолетних игрушки, одежду и другие полезные вещи. Директор областной дирекции Владислава Зиндер, ставшая инициатором данной акции, подготовила небольшую заметку для наших читателей о том, как это было.

Наши дети растут в атмосфере любви, и так должно быть, поэтому часто это воспринимается как должное. Однако давайте задумаемся, как много детей просто не видели в жизни элементарных вещей, живя порой в антисанитарных условиях? Таких ребят немало. Оглянитесь вокруг — детские дома есть в каждом городе. А в последнее время широко распространены социальные приюты, куда дети попадают на время, пока взрослые не решат, что с ними делать — отправить в детдом или вернуть в семью? И что лучше — не знает никто! Дети в приютах находятся на бюджетном обеспечении: условия размещения приюта плюс питание — в день до 30 тысяч рублей на человека. Туда они попадают в основном в антисанитарном состоянии и раздетые, а назад в семью воспитатели стараются их хоть как-то приодеть. Помогают обычные люди, которые во многом случайно узнают о существовании таких приютов.



БЛАГОДАРНОСТЬ

Администрация, коллектив Бельского социального приюта для несовершеннолетних Дрибинского района Могилёвской области выражает сердечную благодарность Могилёвской дирекции ОАО «Белгазпромбанк» за активное участие в жизни наших воспитанников. Благодарим всех, кто принял участие в акции, кто проявил личную инициативу и не оставил без внимания в праздник ребят из приюта.

Своими действиями вы привносите в нашу жизнь такие ценности, как взаимопомощь, милосердие, доброту, понимание своей гражданской ответственности.

Благодарим Вас за теплоту Ваших сердец, за чудесный праздник, за подарки! Пусть в Вашей жизни всё сложится хорошо! Здоровья Вам крепкого, оптимизма, творческого вдохновения и успехов во всех начинаниях!

Заведующая Бельским социальным приютом для несовершеннолетних: Т.Н. Сильченко



Я обратилась к сотрудникам нашей областной дирекции и своим знакомым с предложением собрать ненужные вещи, одежду, обувь, детские игрушки, книжки и подарить в одно из детских учреждений. Мы выбрали Бельский социальный приют для несовершеннолетних, который находится в Дрибинском районе Могилевской области. Приют чистый, аккуратный, с ремонтом, сделанным опять же на пожертвования частных лиц, благодаря настойчивости и организаторскому опыту заведующей Тамарой Сильченко. Дети досмотренные, их тогда в приюте находилось человек десять.

Сотрудники областной дирекции откликнулись оперативно на эту инициативу, вещи были собраны. Моя лучшая подруга Елена Салата сказала, что она тоже участвует в акции — покупает конструктор, игрушки и едет со мной. Поездка вызвала бурю душещипательных эмоций. Нас напоили чаем, сделали небольшую экскурсию, попросили записаться в книгу отзывов и, конечно же, много-много благодарили.

Самым грустным было то, что в приют попадают дети тех, кто сам не раз бывал там. Запомнились любопытные глаза детей, энтузиазм директора, которая за 2 миллиона рублей зарплаты не знает покоя ни днем, ни ночью и, как ни смешно — директорский стол, сделанный из модульной детской кровати, которые обычно стоят в продленках. Поэтому вслед за старым компьютером в следующую поездку отвезу им уже ставший ненужным письменный стол своего сына и куплю им еще разных пусть и дешевеньких, но симпатичных детских трусиков-носочков-маечек.

И очень приятно, что директор приюта нашла способ, как отблагодарить сотрудников Могилевской областной дирекции — нам прислали ладошки, срисованные с детских ручек!

Продолжение следует...

Владислава ЗИНДЕР,

директор Могилевской областной дирекции Белгазпромбанка



И очень здорово, что все сотрудники Могилевской областной дирекции не остались равнодушными к такому мероприятию!

От редакции. Интересно, что написать письмо в редакцию Владиславу Ивановну побудила небольшая заметка о благодарности воспитанников Улуковской вспомогательной школы-интерната, опубликованная в предыдущем номере «Bank.NOTE».

Мы благодарны Владиславе Зиндер за рассказ, а также поздравляем ее и всех сотрудниц Белгазпромбанка с Международным женским днем, и надеемся, что опыт могилевчан станет востребованным в других регионах. Ведь согласиться, что добрых дел много не бывает.

В режиме энергоэффективности

ОАО «Белгазпромбанк» получил от Европейского банка реконструкции и развития кредит в размере 13 миллионов долларов США, выделенных в рамках Программы ЕБРР по финансированию устойчивой энергетики в Республике Беларусь (BelSEFF).

Соглашение с ЕБРР является одной из ряда мер по реализации концепции развития Белгазпромбанка в качестве национального энергетического банка, которая предусматривает выстраивание стратегических отношений с газотранспортной и энергетической отраслями Беларуси. Программа взаимодействия Белгазпромбанка с данными отраслями экономики была утверждена акционерами банка в марте 2012 года.

— *Финансирование энергоэффективных проектов является для Белгазпромбанка перспективным направлением бизнеса, —* заявил заместитель председателя правления ОАО «Белгазпромбанк» Сергей Шабан. — *Это обусловлено, прежде всего, тем, что роль устойчивой энергетики в мире возрастает с каждым годом. В современных условиях к субъектам хозяйствования приходит понимание того, что устойчивая энергетика, неразрывно связанная с инновациями и новейшими технологиями, является двигателем конкурентного развития компании, а также сбалансированного социально-экономического развития государства в целом. Данные тенденции справедливы и для Республики Беларусь, они приводят к увеличению числа реализуемых энергоэффективных проектов и соответственно спроса на финансовые ресурсы, требуемые для их финансирования. Вместе с тем, инвестирование в энергоэффективные проекты не может быть ограничено исключительно финансовой составляющей. Здесь*



Соглашение подписали заместитель председателя правления ОАО «Белгазпромбанк» Сергей Шабан и директор группы финансовых институтов ЕБРР по Балканам, Беларуси, Молдове и Украине Генри Расселл.

огромную роль играет и техническая грамотность специалистов банка в вопросах энергосбережения, и желание самих клиентов развивать данное перспективное направление.

— *Белгазпромбанк является очень ценным и важным партнером, который к тому же является одним из наиболее эффективных банков в области поддержки малого и среднего бизнеса —* отметил на торжественной церемонии Директор группы финансовых институтов ЕБРР по Балканам, Беларуси, Молдове и Украине Генри Расселл. — *Важным преимуществом Белгазпромбанка является его покрытие по всей территории страны, а также обширный опыт работы в области энергетики, что,*

безусловно, найдет свое отражение в рамках реализации Программы BelSEFF. Мы надеемся, что вы станете примером для других белорусских банков. Я хочу поблагодарить команды экспертов ЕБРР и Белгазпромбанка, которые проделали огромную работу для того, чтобы это соглашение состоялось.

Кредит, полученный в рамках Программы BelSEFF, будет использован Белгазпромбанком на финансирование энергоэффективных проектов предприятий и компаний промышленного сектора, а также на развитие возобновляемых источников энергии и энергосберегающих технологий.

В рамках проекта BelSEFF Белгазпромбанк запустил новую программу финансирования «Эффект бережливости». Ее ключевыми преимуществами являются выгодные условия финансирования проектов на длительные сроки по привлекательным ставкам, а также консультационная поддержка опытных экспертов по вопросам энергоэффективности предприятий, оборудования и технологий. В рамках «Эффекта бережливости» финансируются технологические решения, использование которых способствует достижению как минимум 20-процентной экономии энергии по сравнению с технологическими нормами, действующими на белорусском рынке.

Подписанное соглашение стало уже седьмой кредитной линией, предоставляемой ЕБРР Белгазпромбанку. ОАО «Белгазпромбанк» сотрудничает с ЕБРР с 1996 года, и в настоящее время является одним из крупнейших партнеров данной международной финансовой организации на территории Беларуси. Сотрудничество ведется по нескольким направлениям: финансирование внешнеторговых операций, поддержка микро-, малых и средних предприятий, осуществление проектов в области энергетики и энергоэффективности. Общий объем кредитных линий, открытых ЕБРР Белгазпромбанку, превышает 130 млн. долларов США.

Стратегия развития проектов ЕБРР в Беларуси предусматривает развитие частного сектора, в том числе посредством расширения его программы кредитования микро-, малых и средних предприятий, а также на операции, направленные на улучшение состояния окружающей среды.

Программа «Эффект бережливости»

Белгазпромбанк предлагает новую программу финансирования энергоэффективных проектов «Эффект бережливости», рассчитанную на частные предприятия и компании промышленного сектора, сектора коммерческой недвижимости, возобновляемых источников энергии, а также поставщиков энергоэффективных технологий.



В рамках «Эффекта бережливости» финансируются технологические решения, использование которых способствует достижению как минимум 20-процентной экономии энергии по сравнению с технологическими нормами, действующими на белорусском рынке.

Такой комплексный подход в решении задачи повышения энергоэффективности белорусских частных предприятий стал возможен благодаря запуску в Беларуси Программы финансирования устойчивой энергетики (BelSEFF) Европейского банка реконструкции и развития. Для экспертного содействия привлекаются ведущие белорусские и международные эксперты (инженеры, аудиторы, экономисты, финансисты), которые, используя опыт уже реализованных ЕБРР проектов и мировой опыт в целом, помогут белорусским предприятиям найти оптимальные, наиболее энергоэффективные решения.

Ключевые преимущества программы:

Выгодные условия финансирования проектов: кредиты в долларах США по ставке 8,5% годовых на длительные сроки (до 5 лет) за счет связанных ресурсов от нерезидентов РБ;

Экспертная поддержка предприятий: выявление возможностей для энергосбережения и сокращения затрат на энергоресурсы, расчет эффекта энергосбережения, помощь в выборе технических решений и оценка технических рисков.

Помощь и консультации в подготовке пакета документов на получение финансирования.

Конкретные условия кредитования могут обсуждаться со специалистами Белгазпромбанка в индивидуальном порядке. Кредит предоставляется с отсрочкой погашения до двух лет. Одобренный проект может быть профинансирован в объеме 100% его стоимости. В качестве обеспечения рассматриваются как действующие производственные объекты и оборудование, так и оборудование, приобретаемое в рамках реализации проекта по повышению энергоэффективности.

Дополнительная информация по телефону в Минске: (017) 229-16-65; 229-15-61

Европейское качество «М-Стандарта»



Первый день весны был ознаменован открытием крупного производственно-логистического комплекса, возведенного компанией «М-Стандарт» — давним и надежным партнером второй городской дирекции Белгазпромбанка.

Ожидается, что новое производство сыграет важную роль для центрального региона и для республики в целом — этот завод входит в число 15 крупнейших инвестиционных проектов, реализуемых в настоящее время в Минской области.

Сегодня в Беларусь ввозится около 10 тыс. тонн охлаждающей жидкости для автомобилей. Данное производство позволит заместить импорт и поставить на рынок качественную продукцию,

которая будет дешевле зарубежных аналогов на 30—40%. Помимо импортозамещения, выполняется задача по созданию новых рабочих мест. На новом производстве, которое располагается в деревне Малиновка в Минском районе (всего в двух километрах от Логойской трассы), будут заняты более ста сотрудников.

Директор компании «М-Стандарт» Сергей Самсончик тепло отозвался об истории сотрудничества с Белгазпромбанком:

– В вашем банке как физическое лицо, а также как руководитель других компаний, я обслуживаюсь с начала 2000-х годов. Со вторым филиалом (ныне — городской дирекцией №2) мы начали плодотворное, успешное сотрудничество с 2008 года. Хочется отметить большой уровень ответственности работников Белгазпромбанка. Очень приятно, когда люди входят в положение, не нарушая никаких инструкций, но при этом прикладывая максимум усилий

для того, чтобы решить твои проблемы. За это мы благодарны банку. Пока мы не сотрудничали в части кредитования, но уверены, что впереди у нас — новые проекты и в данном направлении, потому что Белгазпромбанк — наш надежный партнер, с которым у нас общее будущее.

Строительство производственно-логистического комплекса велось с начала 2011 года, его стоимость составила около Br100 млрд. На первом этапе развития реализуется выпуск охлаждающих веществ и реагентов для автомобилей. Концерны BASF и KRUSE предоставили технологии и торговые марки. Общая потребность Беларуси в реагенте AdBlue в 2014 году, после введения стандартов евро-4 и евро-5, составит 10,5 тыс. тонн. Лицензионное соглашение с BASF предусматривает выпуск в Беларуси охлаждающей жидкости Glysantin (основной компонент — этиленгликоль), которая защищает от коррозии все металлы, из которых сделаны элементы системы охлаждения.



Сергей Игумнов и Александр Бунис, белорусский представитель компании «ОБКгрупп», которая будет эксклюзивным дистрибьютором продукции завода.



Среди гостей были представители СМИ и коммерческих организаций



Участок по производству тары. На наших глазах за полминуты появилась новая канистра

И, естественно, нельзя не упомянуть и о том, что строилось данное предприятие в условиях жестких европейских стандартов экологической безопасности. «М-Стандарт» отвечает международным стандартам в области безопасности производства и успешно прошло процедуру проверки на соответствие экологическим нормам, установленным законодательством Беларуси.

Реализация продукции будет осуществляться как на территории Беларуси, так и в странах Таможенного союза и Евросоюза. По признанию представителя зарубежных инвесторов Ежи Колача и представителя компании KRUSE Герхарда Драбана, они убедились, что вложенные инвестиции стоили того, поэтому немецкие партнеры довольны результатами сотрудничества с белорусской стороной.

Представитель компании KRUSE Герхард Драбан на церемонии открытия предприятия отметил:

— Мы довольны работой в Беларуси и рассчитываем на дальнейшее расширение сотрудничества с «М-Стандартом». Инвестиции в производство на территории Беларуси позволяют расширить рынки сбыта в соседние крупные государства.

Мы с нашей стороны желаем успехов новому производству, а предприятию «М-Стандарт» — успешной реализации своих планов.

Павел КАНАШ

На заглавном фото: на презентации производственно-логистического комплекса «М-Стандарт» его руководителю Сергею Самсончику (на фото второй справа) памятный подарок от Белгазпромбанка вручили директор Городской дирекции №2 Артур Ковалев, начальник отдела корпоративного кредитования Наталья Леонюк и руководитель группы клиентских отношений и инвестиционных банковских продуктов Сергей Игумнов (слева направо)

«Факел» Газпрома в Витебске



В мае город на Двине станет центральной площадкой корпоративного фестиваля «Факел» самодеятельных творческих коллективов и исполнителей дочерних обществ и организаций ОАО «Газпром».

В Витебск приедут около двух тысяч гостей и участников фестиваля, среди которых будут около 500 детей. В числе гостей будут представители 36 предприятий ОАО «Газпром», руководители корпорации и ее дочерних предприятий, а также первые лица органов исполнительной власти российских регионов. Также в городе на Двине выступят не только самодеятельные артисты — горожане и гости Витебска смогут побывать на концертах звезд российской и белорусской эстрады. Кроме того, организаторы обещают организовать зрелищное технологическое шоу.

СПРАВКА «Банк.NOTE»

Идея организации «Факела» зародилась в трудовых коллективах Группы «Газпром» и нашла поддержку у руководства компании. И уже в 2004 году прошли отборочные туры, а в 2005 году — первый финал корпоративного фестиваля «Факел», которые, как и все последующие, принимал Геленджик.

Фестиваль проводится один раз в два года по трехуровневой схеме. В ходе первого тура в дочерних предприятиях ОАО «Газпром» определяются лучшие исполнители для участия в зональных этапах фестивалей. В рамках второго тура проводятся зональные фестивали (южная и северная зоны). Победители зональных туров участвуют в третьем — заключительном туре. Конкурс проводится в трех возрастных категориях: от 5 до 10 лет, от 11 до 16 лет включительно, от 17 и старше. В программе фестиваля: вокал, хореография, вокально-инструментальные и инструментальные ансамбли, эстрадно-цирковой и оригинальный жанр, фольклор.

Фестиваль ставит перед собой цели по сохранению и углублению традиций разных культур, воспитанию подрастающего поколения, активизации творческой деятельности работников газовой отрасли, обмену опытом между коллективами, налаживанию культурных и деловых связей между регионами-участниками фестиваля, повышению исполнительского мастерства самодеятельных коллективов и популяризации народного творчества.

Жюри фестиваля представлено известными деятелями искусства и культуры Российской Федерации и Республики Беларусь. Председатель жюри — народный артист России, лауреат Государственной премии Российской Федерации Святослав Бэлза.

Для того чтобы читатели нашего корпоративного издания прочувствовали масштаб фестиваля, предлагаем вашему вниманию фоторепортаж с проведения зонального тура «Факела», который состоялся в феврале 2013 года в Томске.



Жители и гости Витебска увидят выступления представителей различных национальных культур

— Все эти дни мы учились тому, как нужно проводить фестиваль, учитывая все до мелочей, на высочайшем профессиональном уровне и теперь готовимся достойно провести финал «Факела» в Витебске, – так прокомментировал свое пребывание в Томске генеральный директор ОАО «Белтрансгаз» Владимир Майоров.

Юрий КАРПИЦКИЙ, Павел КАНАШ

Фото сайта gazpromfakel.ru

На главном фото: гала-концерт завершился зональный тур «Факела». До свидания, Томск! Здравствуй, Витебск!

Художники коллекции Белгазпромбанка: Григорий Глюкман



Последним на данный момент пополнением корпоративной художественной коллекции Белгазпромбанка стала картина Григория Глюкмана, известного как любителя обнаженной и полуобнаженной натуры – в художественном смысле этого слова. Пик карьеры этого художника белорусского происхождения пришелся на 30-е годы XX столетия.

Подобных Глюкману живописцев принято причислять ко второму эшелону, собравшему уже мастеров, но еще не гениев. Тем не менее, вокруг малоизвестных доселе художников в наши дни возник большой ажиотаж. Так, если верить интернет-источникам, одна из «обнаженок» Глюкмана в 2008 году была продана на аукционе Sotheby's за 300 тысяч фунтов. Современные ценители живописи стали проявлять активный интерес к художнику сравнительно недавно. За это время его картины с изображением обнаженных натурщиц выросли в цене в 2-3 раза.

В творчестве Глюкмана соединились традиции русского искусства и прекрасное знание приемов европейских школ живописи. Как и старые мастера, он писал преимущественно на деревянных досках, кропотливо накладывая одну краску поверх другой, чтобы нижние слои просвечивали сквозь верхние. Благодаря этому Глюкман

добивался эффекта необычайной глубины и богатства оттенков.

Григорий Ефимович ГЛИКМАН (*Grigory Gluckmann*) родился 25 октября (по другим данным — 25 декабря) 1898 года в Витебске. В 19 лет он поступил в Первые Государственные свободные художественные мастерские, ставшие позже МУЖВЗ (Московское училище живописи, ваяния и зодчества), но три года спустя, в 1920-м, уехал в Берлин, сбежав от революции. В это же время он сменил фамилию на Глюкман.

В 1924 году художник поехал в Италию (во Флоренцию), где в течение 9 месяцев написал много картин. Затем поселился в Париже. В 1920-х работал в основном в области книжной графики. Оформил книги «Стихи о России» А. Белого (Берлин, 1922), «Флорентийские ночи» Г. Гейне и другие. Иллюстрировал и оформлял книги для парижского издательства «La Pleiade».

В октябре 1924 г. у Глюкмана состоялась первая персональная выставка в Галерее Druet в Париже. С 1925 г. Григорий показывал свои работы в парижских Салонах — Салоне Тюильри (des Tuileries), Осеннем Салоне, Салоне независимых художников и на выставках Национального Общества изящных искусств.

В 1930-х годах художник обратился к станковой живописи. Основными темами Глюкмана были парижские уличные сцены, заполненные людьми, чувственные обнаженные фигуры стиля «ню» и парижская ночная жизнь. Он писал портреты, сцены из городской жизни и пейзажи. Именно на Париж 1930-х годов и пришелся пик его карьеры. Его картины были положительно оценены критиками и хорошо продавались.

В 1924 – 1939 годах художник провел более десяти персональных выставок в Париже, Лондоне и Нью-Йорке. Участвовал в выставках русского искусства в Берлине, Амстердаме, Париже. В 1937 году в столице Франции Глюкман получил золотую медаль на Международной выставке.



Композиция

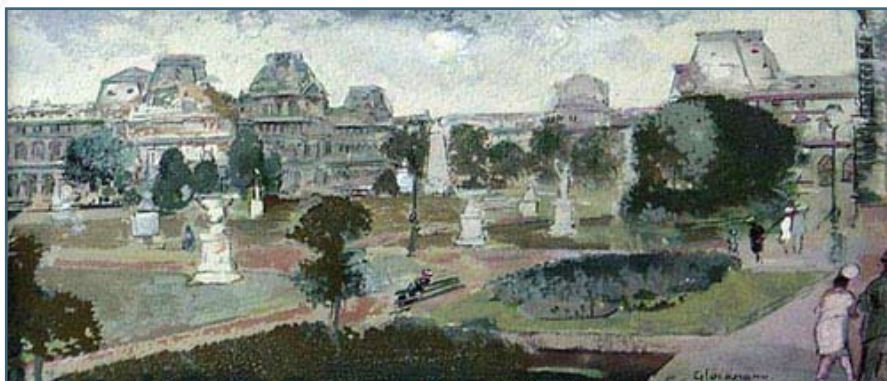


Корпоративную коллекцию Белгазпромбанка недавно украсила картина «Обнаженная» Григория Глюкмана. Эту работу можно будет увидеть в рамках одной из будущих экспозиций арт-проекта «Художники Парижской школы из Беларуси»



Разговор девушек

В Париже Глюкман познакомился и подружился со всемирно известным скрипачом Яшей Хейфецем, который к тому же был коллекционером живописи и впоследствии собрал наибольшую коллекцию картин художника. Примечательно, что Глюкман предпочитал компанию музыкантов и интеллигенции, а не художников-коллег.

*Голландское настроение**Девушка, склонившая голову**Балерина на репетиции**Сад Тюильри*

Классические методы живописи, которыми Глюкман овладел еще в Москве, помогли ему в течение всей его карьеры. В творчестве Глюкмана соединились традиции русского искусства и прекрасное знание приемов европейских школ живописи, в частности, он активно использовал колористические достижения старых венецианских мастеров и французских художников второй половины XVII — начала XVIII столетий. Как и старые мастера, он писал преимущественно на деревянных досках, кропотливо накладывая одну краску поверх другой, чтобы нижние слои просвечивали сквозь верхние, благодаря чему добивался эффекта

необычайной глубины и богатства оттенков. Этот метод отличался трудоемкостью, так как краски, наложенные ранее, должны были высохнуть, прежде чем художник мог продолжить работу над картиной.

В июне 1941-го, когда немцы заняли Париж, Глюкман уехал на юг Франции, после чего иммигрировал в Соединенные Штаты. Он обустроил свою студию в Нью-Йорке, где в течение войны провел несколько персональных выставок. В 1945 году художник был удостоен приза Уатсона Ф. Блейера в Художественном институте Чикаго.

В этом же году Григорий Глюкман переехал в Лос-Анджелес, где стал выставлять свои работы в Галерее Dalzell Hatfield. Галерея была расположена в гостинице Ambassador на бульваре Wilshire, клиентами галереи были многие голливудские знаменитости. В 1955 году хозяйка галереи Dalzell Hatfield издала книгу о творчестве Глюкмана. В 1954 году Глюкман на короткое время приехал в Париж, но, в конце концов, возвратился в США, где принял американское гражданство. Ретроспективные выставки произведений художника состоялись в 1955-м в галерее «Дрэн-Давид» в Париже и в 1967–1968 гг. — в Нью-Йорке.



Гардеробная комната



Между занятиями



Прогулка

Умер Глюкман в 1973 году в Лос-Анджелесе в возрасте 75 лет. Его работы находятся во многих музеях, в частности, в Национальном музее современного искусства, Люксембургском музее и музее Пти Пале в Париже, музеях Гавра, Сан-Диего и Чикаго, а также в частных собраниях во всем мире.

Одна из картин Григория Глюкмана стала последним на данный момент пополнением корпоративной коллекции Белгазпромбанка. Сейчас она находится на реставрации, и планируется, что



Монмартр



Вечерняя шляпка

зрители увидят работу этого интересного художника на одной из ближайших экспозиций наших картин.

Подготовил Павел КАНАШ

На заглавном фото: за последние 5 лет некоторые картины Григория Глюкмана с изображением обнаженных натурщи выросли в цене в 2-3 раза.